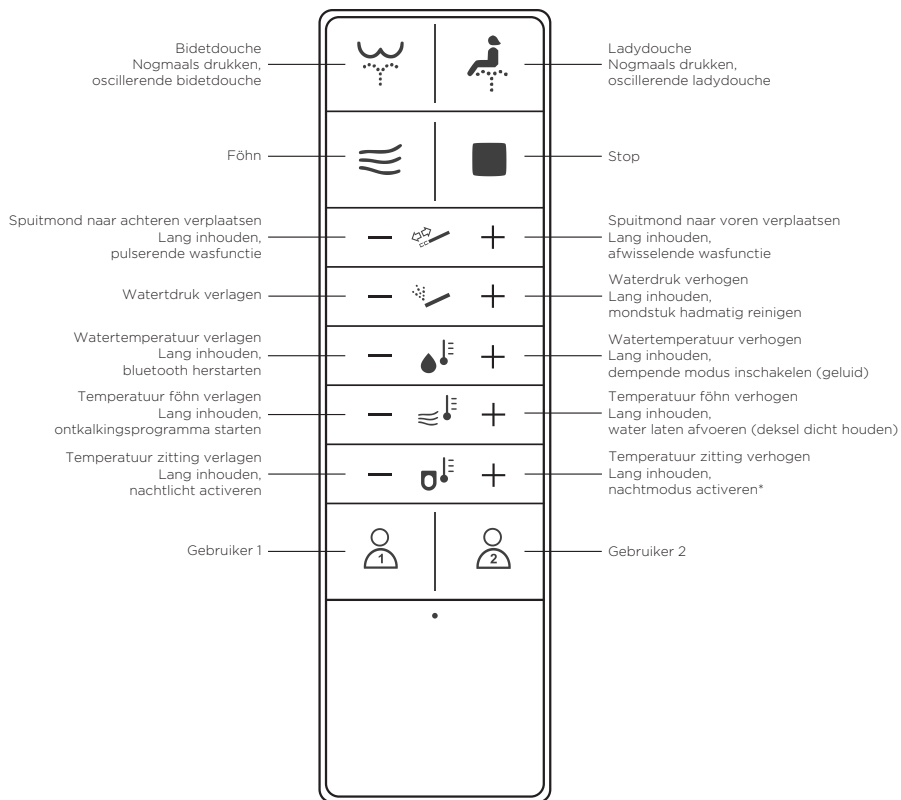


Beschrijving van onderdelen

NL



*Nachtmodus: Geurafzuiging en voorbevochtigen werken niet en de stille modus is gedurende 8 uur actief.



Bidetdouche / Oscillerende douche

Terwijl je zit, druk op de knop om de bidetdouche voor 2 minuten te activeren. Terwijl de douche wordt geactiveerd, druk opnieuw om de oscillatiewerking van de sproeier in te schakelen. Dit beweegt de sproeier heen en weer voor een grondigere reiniging.



Ladydouche / Oscillerende douche

Terwijl je zit, druk op de knop om de ladydouche voor 2 minuten te activeren. Terwijl de was wordt geactiveerd, druk opnieuw om de oscillatiewerking van de sproeier in te schakelen. Dit beweegt de sproeier heen en weer voor een grondigere reiniging.



Föhn

Terwijl je zit, druk op de knop om de föhn in te schakelen om de natte delen na het wassen te drogen. De droger is 5 minuten actief en stopt daarna automatisch. Als je eerder wilt stoppen, druk op stop of sluit de deksel.



Stop

Terwijl je zit, druk op de knop om elke lopende functie te stoppen.

Sproeierpositie

Druk op de knop om de sproeierpositie in te stellen.

Druk op “ - ” en “ + ” om de sproeierpositie naar wens aan te passen. De sproeier kan in 4 verschillende posities worden uitgeschoven. De instelling van de vorige gebruiker wordt toegepast als de huidige gebruiker geen aanpassing maakt.

De sproeierpositie kan op elk moment worden aangepast tijdens de activering.

Druk lang op “ - ” voor pulsatiewasfunctie.

Druk lang op “ + ” voor afwisselende wasfunctie.



Douche water druk

Druk op de knop om de waterdruk naar wens aan te passen.

Er zijn 3 waterdrukniveaus beschikbaar.

De instelling van de vorige gebruiker wordt toegepast als de huidige gebruiker geen aanpassing maakt.

De waterdruk kan op elk moment tijdens de activering worden aangepast.

Druk lang op “ + ” om de sproeier handmatig te reinigen.



Watertemperatuur/Stille modus

Druk op de knop om de watertemperatuur naar wens aan te passen.

Er zijn 4 watertemperatuurniveaus beschikbaar.

De instelling van de vorige gebruiker wordt toegepast als de huidige gebruiker geen aanpassing maakt.

De watertemperatuur kan op elk moment worden aangepast tijdens de activering.

Druk lang op “ - ” om Bluetooth opnieuw op te starten.

Wanneer het toilet niet in de app kan worden gevonden, herstart Bluetooth om opnieuw verbinding te maken.

Druk lang op “ + ” om de stille modus in te schakelen.

Er komt geen geluid uit de toilet wanneer de “Stille modus” is ingeschakeld.

Föhn temperatuur

Druk op de knop om de föhn temperatuur naar wens aan te passen.

Er zijn 4 föhn temperatuur niveaus beschikbaar.

De instelling van de vorige gebruiker wordt toegepast als de huidige gebruiker geen aanpassing maakt.

De föhn temperatuur kan op elk moment worden aangepast tijdens de activering.

Druk lang op “ - ” om het ontkalkingsprogramma te starten.

Druk lang op “+” om water uit het waterreservoir te laten lopen (houd de deksel gesloten).

Zitting temperatuur

Druk op de knop om de zitting temperatuur naar wens aan te passen.

Er zijn 4 zitting temperatuurniveaus beschikbaar.

De instelling van de vorige gebruiker wordt toegepast als de huidige gebruiker geen aanpassing maakt.

Druk lang op “-” om het nachtlucht in te schakelen.

Druk lang op “+” om de nachtmodus in te schakelen.

Nachtmodus betekent dat de geur afzuiging en voorbevochtiging niet werken en de stille modus 8 uur lang actief blijft.

Gebruiker 1

Druk lang op de “ Gebruiker 1 ” knop na het gebruiken van de functie.

De afstandsbediening slaat alle huidige instellingen van de toiletfuncties op (inclusief watertemperatuur, waterdruk, droger temperatuur, zittemperatuur, sproeierspositie).

Druk kort op “ Gebruiker 1 ” om de huidige functie in te schakelen met de instellingen die door Gebruiker 1 zijn opgeslagen.

Gebruiker 2

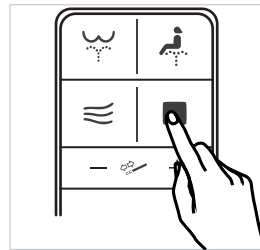
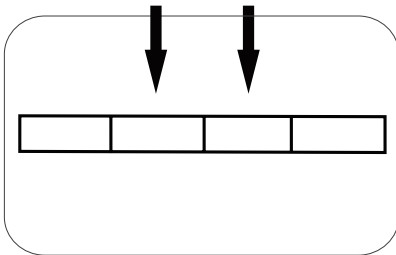
Druk lang op de “ Gebruiker 2 ” knop na het gebruiken van de functie.

De afstandsbediening slaat alle huidige instellingen van de toiletfuncties op (inclusief watertemperatuur, waterdruk, droger temperatuur, zittemperatuur, sproeierspositie).

Druk kort op “ Gebruiker 2 ” om de huidige functie in te schakelen met de instellingen die door Gebruiker 2 zijn opgeslagen.

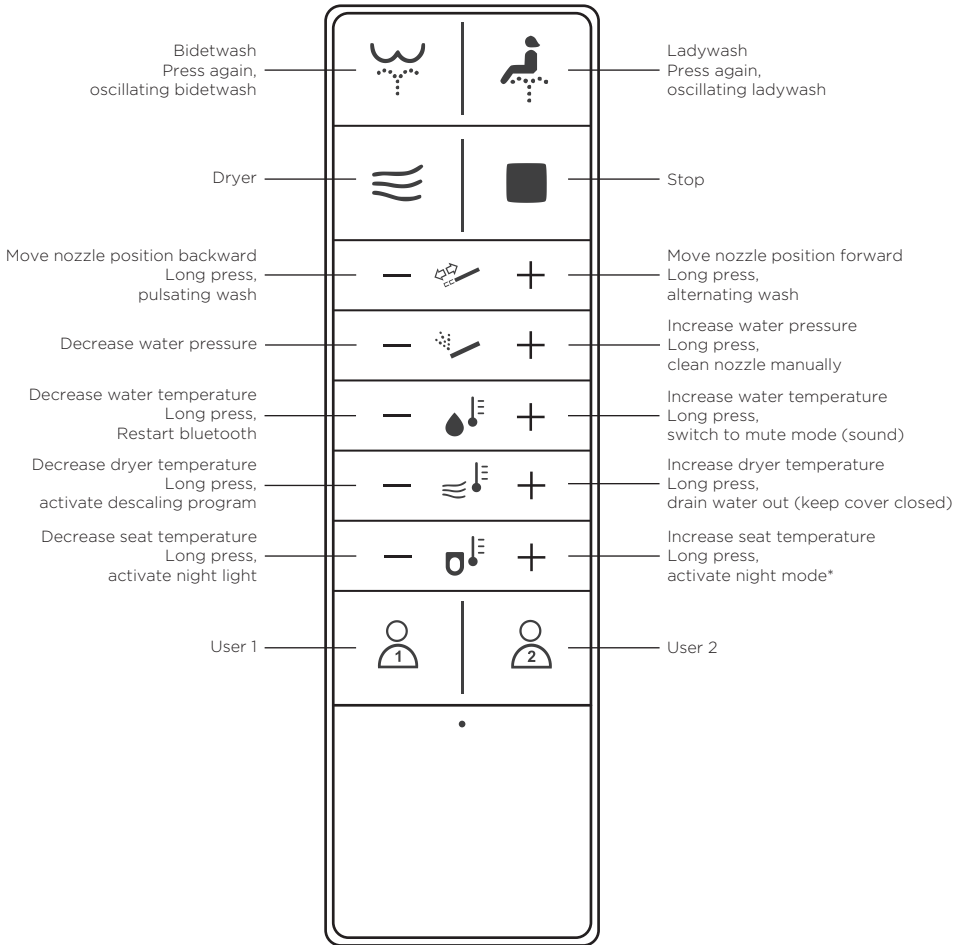
Bevestiging van de functies

1. Controleer elke functie volgens de handleiding.
2. Zet de stroom aan en open de deksel. Het water zal opwarmen en de warme lucht zal beginnen te werken wanneer je de föhn knop indrukt.
3. De afstandsbediening is bij de fabriek al gekoppeld aan het toilet. Als je een nieuwe afstandsbediening hebt, moet deze opnieuw gekoppeld worden. Druk tegelijkertijd 3 seconden op “ droger + voorwas ”, het toilet zal een pieptoon geven, druk daarna op de “ STOP ” knop op de afstandsbediening en het toilet zal opnieuw piepen. De afstandsbediening is nu gekoppeld.



Description of parts

EN



*Night mode: deodorizer and pre-wet will not work and the mute mode will be active for 8 hours



Bidet washing/ Oscillating washing

While sitting, press to activate bidet washing for 2 minutes.

While washing is activated, press again to initiate oscillating movement of the nozzle.

This moves the nozzle back and forth for a more thorough cleansing effect.



Lady washing/ Oscillating washing

While sitting, press to activate lady washing for 2 minutes.

While washing is activated, press again to initiate oscillating movement of the nozzle.

This moves the nozzle back and forth for a more thorough cleansing effect.



Dryer

While sitting, press to activate dryer to dry wet parts after washing. Activates for 5 minutes before automatically stopping. If you wish to stop before 5 minutes are over, press stop or simply close the cover.



Stop

While sitting, press to stop any ongoing function.

Nozzle position

Press to set the nozzle position mode.

Press “-” and “+” to adjust the nozzle position as preferred. The nozzle can be ejected in 4 different positions.

The previous user’s setting applies when no adjustment is made by the current user.

Nozzle position is adjustable anytime during activation.

Long press “-” for pulsating washing

Long press “+” for alternating washing



Water pressure

Press to adjust the water pressure as preferred.

There are 3 water pressure levels available.

The previous user’s setting applies when no adjustment is made by the current user. Water pressure is adjustable anytime during activation.

Long press “+” to clean nozzle manually



Water temperature/Mute mode.

Press to adjust the water temperature as preferred.

There are 4 water temperature levels available.

The previous user’s setting applies when no adjustment is made by the current user.

Water temperature is adjustable anytime during activation.

Long press “-” to restart bluetooth.

When the toilet cannot be found in app, restart bluetooth to reconnect.

Long press “+” to switch to mute mode.

There will be no sounds coming from the toilet when “Mute mode” is ON.





Dryer temperature

Press to adjust the dryer temperature as preferred.

There are 4 dryer temperature levels available.

The previous user's setting applies when no adjustment is made by the current user.

Dryer temperature is adjustable anytime during activation.

Long press the “-” to activate descaling

Long press the “+” to drain out water in the water tank. (Keep the cover closed)



Seat temperature

Press to adjust the seat temperature as preferred.

There are 4 seat temperature levels available.

The previous user's setting applies when no adjustment is made by the current user.

Long press “-” to activate night light.

Long press “+” to activate night mode

Night mode means deodorizer and pre-wet will not work and the mute mode will be active for 8 hours.



User 1

Long press the “User 1” button after using the function, the remote control will record all the current settings of the toilet functions. (Including Water temperature, water pressure, dryer temperature, seat temperature, position of spray nozzle.)

Press “User 1” shortly to switch the function currently used to the setting stored by User 1



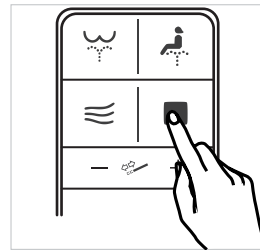
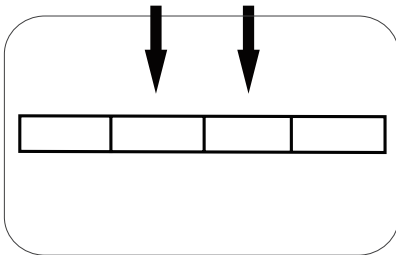
User 2

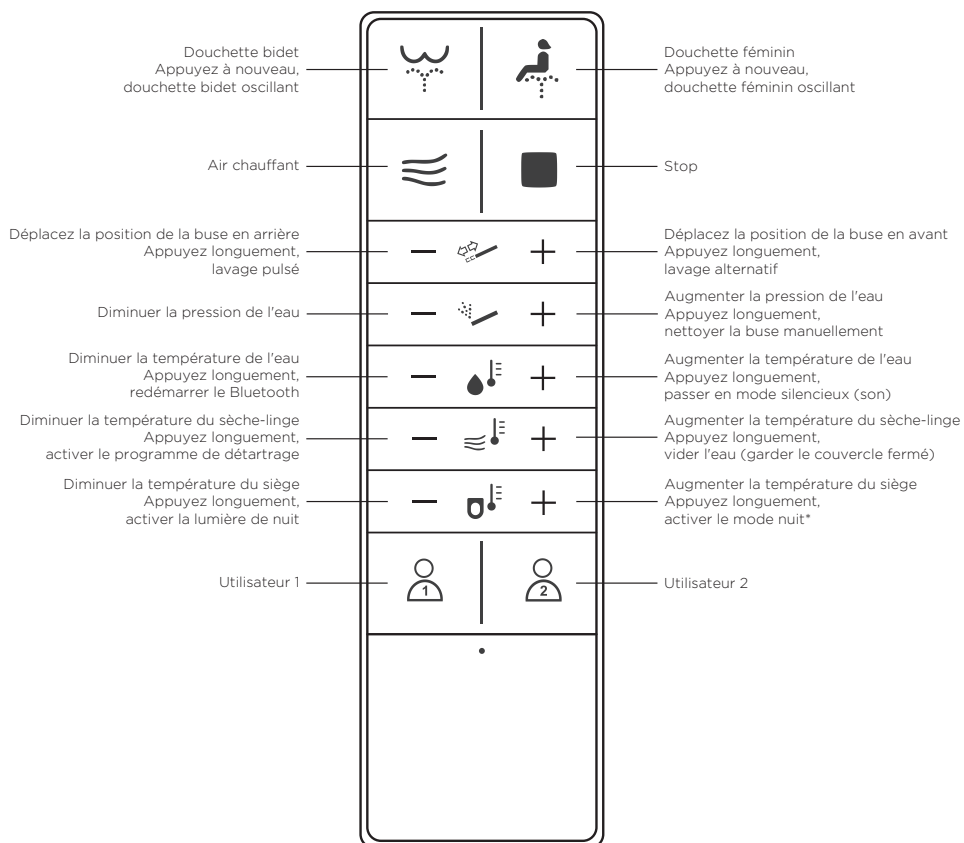
Long press the “User 2” button after using the function, the remote control will record all the current settings of the toilet functions. (Including Water temperature, water pressure, dryer temperature, seat temperature, position of spray nozzle.)

Press “User 2” shortly to switch the function currently used to the setting stored by User 2

Function confirmation

1. Please check each function according to the manual
2. Switch on the power and open the cover, the water will be heated and the warm air will work when you press the dry button.
3. The remote has been matched with the toilet in the factory. If you change a remote, then the remote needs to be matched again. Press “dryer + front wash” at the same time for 3 seconds, the toilet will beep, then press “STOP” button on remote controller and the toilet will beep again. The controller will be matched.





*Mode nuit : le déodorant et le pré-humidificateur ne fonctionneront pas et le mode silencieux sera actif pendant 8 heures



Douchette bidet / douchette oscillant

En étant assis, appuyez pour activer le douchette bidet pendant 2 minutes. Lorsque le douchette est activé, appuyez à nouveau pour initier le mouvement oscillant de la buse. Cela fait déplacer la buse d'avant en arrière pour un effet de nettoyage plus complet.



Douchette féminin / Douchette oscillant

En étant assis, appuyez pour activer le douchette féminin pendant 2 minutes. Lorsque le douchette est activé, appuyez à nouveau pour initier le mouvement oscillant de la buse. Cela fait déplacer la buse d'avant en arrière pour un effet de nettoyage plus complet.



Air chauffant

En étant assis, appuyez pour activer le Séchage l'air chaud pour sécher les parties mouillées après le lavage. Il s'active pendant 5 minutes avant de s'arrêter automatiquement. Si vous souhaitez arrêter avant la fin des 5 minutes, appuyez sur stop ou fermez simplement le couvercle.



Arrêt

En étant assis, appuyez pour arrêter toute fonction en cours..

Position de la buse

Appuyez pour définir le mode de position de la buse.

Appuyez sur " - " et " + " pour ajuster la position de la buse comme souhaité. La buse peut être éjectée en 4 positions différentes.

Le réglage de l'utilisateur précédent s'applique lorsqu'aucun ajustement n'est effectué par l'utilisateur actuel.

La position de la buse peut être ajustée à tout moment pendant l'activation.

Appuyez longuement sur " - " pour un douchette pulsé.

Appuyez longuement sur " + " pour un douchette alternatif.



Pression de douchette

Appuyez pour ajuster la pression de l'eau selon vos préférences.

Il y a 3 niveaux de pression de l'eau disponibles.

Le réglage de l'utilisateur précédent s'applique lorsqu'aucun ajustement n'est effectué par l'utilisateur actuel. La pression de l'eau peut être ajustée à tout moment pendant l'activation.

Appuyez longuement sur " + " pour nettoyer la buse manuellement.



Température de l'eau / Mode silencieux

Appuyez pour ajuster la température de l'eau selon vos préférences.

Il y a 4 niveaux de température de l'eau disponibles.

Le réglage de l'utilisateur précédent s'applique lorsqu'aucun ajustement n'est effectué par l'utilisateur actuel.

La température de l'eau peut être ajustée à tout moment pendant l'activation.

Appuyez longuement sur " - " pour redémarrer le Bluetooth.

Lorsque les toilettes ne peuvent pas être trouvées dans l'application, redémarrez le Bluetooth pour reconnecter.

Appuyez longuement sur " + " pour passer en mode silencieux.

Il n'y aura aucun son provenant des toilettes lorsque le "Mode silencieux" est activé.



Température du Séchage l'air chaud

Appuyez pour ajuster la température du Séchage l'air chaud selon vos préférences.

Il y a 4 niveaux de température du Séchage l'air chaud disponibles.

Le réglage de l'utilisateur précédent s'applique lorsqu'aucun ajustement n'est effectué par l'utilisateur actuel.

La température du Séchage l'air chaud peut être ajustée à tout moment pendant l'activation.

Appuyez longuement sur " - " pour activer le programme de détartrage.

Appuyez longuement sur " + " pour vider l'eau du réservoir d'eau (gardez le couvercle fermé).



Température du siège

Appuyez pour ajuster la température du siège selon vos préférences.

Il y a 4 niveaux de température du siège disponibles.

Le réglage de l'utilisateur précédent s'applique lorsqu'aucun ajustement n'est effectué par l'utilisateur actuel.

Appuyez longuement sur " - " pour activer la lumière de nuit.

Appuyez longuement sur " + " pour activer le mode nuit.

Le mode nuit signifie que le déodorant et le pré-humidificateur ne fonctionnent pas et que le mode silencieux sera actif pendant 8 heures.



Utilisateur 1

Appuyez longuement sur le bouton " Utilisateur 1 " après avoir utilisé la fonction.

La télécommande enregistrera tous les réglages actuels des fonctions des toilettes (y compris la température de l'eau, la pression de l'eau, la température du sèche-linge, la température du siège, la position de la buse).

Appuyez brièvement sur " Utilisateur 1 " pour basculer la fonction actuellement utilisée vers le réglage enregistré par l'utilisateur 1.



Utilisateur 2

Appuyez longuement sur le bouton " Utilisateur 2 " après avoir utilisé la fonction.

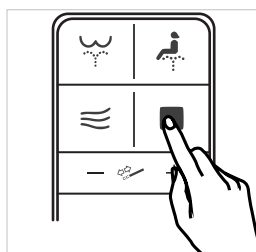
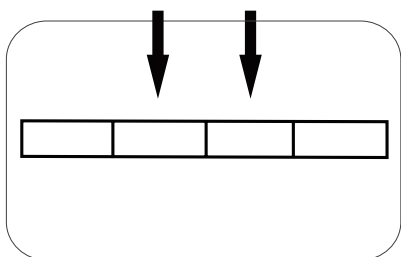


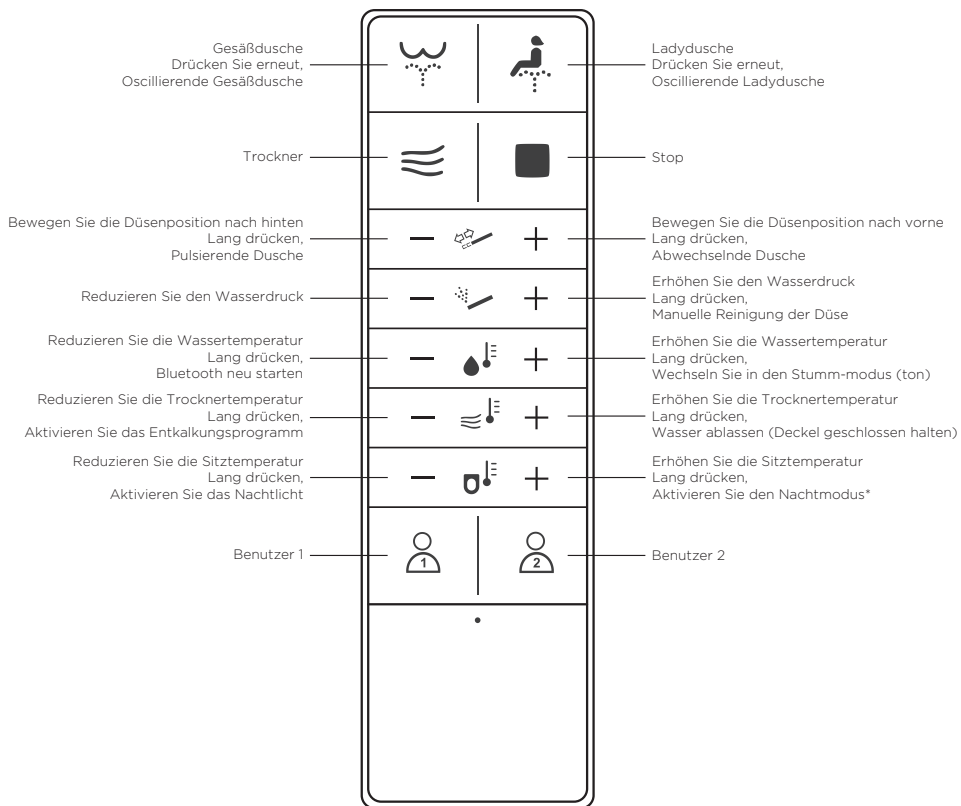
La télécommande enregistrera tous les réglages actuels des fonctions des toilettes (y compris la température de l'eau, la pression de l'eau, la température du sèche-linge, la température du siège, la position de la buse).

Appuyez brièvement sur " Utilisateur 2 " pour basculer la fonction actuellement utilisée vers le réglage enregistré par l'utilisateur 2.

Confirmation des fonctions

1. Veuillez vérifier chaque fonction selon le manuel.
2. Allumez l'alimentation et ouvrez le couvercle, l'eau sera chauffée et l'air chaud fonctionnera lorsque vous appuyez sur la touche de séchage.
3. La télécommande a été appariée avec les toilettes à l'usine. Si vous changez de télécommande, elle doit être appariée à nouveau. Appuyez simultanément sur " air chauffant + douche avant " pendant 3 secondes, les toilettes émettront un bip, puis appuyez sur le bouton " STOP " de la télécommande et les toilettes émettront à nouveau un bip. La télécommande sera appariée.





*Nachtmodus: Der Deodorant und die Vorbefeuchtung funktionieren nicht und der Stummschaltungsmodus ist für 8 Stunden aktiv



Gesäßdusche / Oszillierendes Dusche

Während des Sitzens drücken Sie, um das Gesäßdusche für 2 Minuten zu aktivieren.

Während des Waschvorgangs drücken Sie erneut, um die oszillierende Bewegung der Düse zu starten.

Dadurch bewegt sich die Düse hin und her für eine gründlichere Reinigung.



Ladydusche/ Oszillierendes Dusche

Während des Sitzens drücken Sie, um das Ladydusche für 2 Minuten zu aktivieren.

Während des Waschvorgangs drücken Sie erneut, um die oszillierende Bewegung der Düse zu starten.

Dadurch bewegt sich die Düse hin und her für eine gründlichere Reinigung.



Trockner

Während des Sitzens drücken Sie, um den Trockner zu aktivieren, der die nassen Bereiche nach dem Waschen trocknet.

Der Trockner läuft für 5 Minuten, bevor er automatisch stoppt. Wenn Sie früher stoppen möchten, drücken Sie „Stopp“ oder schließen Sie einfach den Deckel.



Stop

Während des Sitzens drücken Sie, um jede laufende Funktion zu stoppen

Düsenposition

Drücken Sie, um den Düsenpositionsmodus einzustellen.

Drücken Sie " - " und " + ", um die Düsenposition nach Belieben anzupassen.

Die Düse kann in 4 verschiedenen Positionen ausgefahren werden.

Die Einstellung des vorherigen Benutzers gilt, wenn keine Anpassung durch den aktuellen Benutzer erfolgt.

Die Düsenposition kann jederzeit während der Aktivierung angepasst werden.

Langes Drücken von " - " für pulsierendes Dusche.

Langes Drücken von " + " für Abwechselnde Dusche.



Duschdruck

Drücken Sie, um den Wasserstrahl Druck nach Belieben anzupassen.

Es stehen 3 Wasserstrahl Druckstufen zur Verfügung.

Die Einstellung des vorherigen Benutzers gilt, wenn keine Anpassung durch den aktuellen Benutzer erfolgt.

Der Waschdruck kann jederzeit während der Aktivierung angepasst werden.

Langes Drücken von " + " zur manuellen Reinigung der Düse.



Wassertemperatur / Stumm-modus

Drücken Sie, um die Wassertemperatur nach Belieben anzupassen.

Es gibt 4 Wassertemperaturstufen.

Die Einstellung des vorherigen Benutzers gilt, wenn keine Anpassung durch den aktuellen Benutzer erfolgt.

Die Wassertemperatur kann jederzeit während der Aktivierung angepasst werden.

Langes Drücken von " - 'I' zum Neustarten von Bluetooth.

Wenn die Toilette in der App nicht gefunden werden kann, starten Sie Bluetooth neu, um die Verbindung wiederherzustellen.

Langes Drücken von " + " , um in den Stumm-modus zu wechseln

Wenn der Stumm-modus aktiviert ist, gibt die Toilette keine Geräusche von sich.



Trocknertemperatur

Drücken Sie, um die Trocknertemperatur nach Belieben anzupassen.

Es gibt 4 Trocknertemperaturstufen.

Die Einstellung des vorherigen Benutzers gilt, wenn keine Anpassung durch den aktuellen Benutzer erfolgt.

Die Trocknertemperatur kann jederzeit während der Aktivierung angepasst werden.

Langes Drücken von " - " zur Aktivierung des Entkalkungsprogramms.

Langes Drücken von " + " , um das Wasser im Wassertank abzulassen. (Den Deckel geschlossen halten).



Sitztemperatur

Drücken Sie, um die Sitztemperatur nach Belieben anzupassen.

Es gibt 4 Sitztemperaturstufen.

Die Einstellung des vorherigen Benutzers gilt, wenn keine Anpassung durch den aktuellen Benutzer erfolgt.

Langes Drücken von " - " zur Aktivierung des Nachtlichts.

Langes Drücken von " + " zur Aktivierung des Nachtmodus.

Nachtmodus bedeutet, dass der Luftreiniger und die Vorbenetzung nicht arbeiten und der Stummschaltmodus für 8 Stunden aktiviert wird.



Benutzer 1

Halten Sie die " Benutzer 1 "-Taste nach der Nutzung der Funktion lange gedrückt,

damit die Fernbedienung alle aktuellen Einstellungen der Toilettenfunktionen speichert.

(Einschließlich Wassertemperatur, Wasserstrahl Druck, Trocknertemperatur, Sitztemperatur, Düsenposition.)

Drücken Sie " Benutzer 1 " kurz, um die derzeit verwendete Funktion auf die gespeicherten Einstellungen von Benutzer 1 zu wechseln.





Benutzer 2

Halten Sie die "Benutzer 2"-Taste nach der Nutzung der Funktion lange gedrückt,

damit die Fernbedienung alle aktuellen Einstellungen der Toilettenfunktionen speichert.

(Einschließlich Wassertemperatur, Wasserstrahldruck, Trocknertemperatur, Sitztemperatur, Düsenposition.)

Drücken Sie "Benutzer 2" kurz, um die derzeit verwendete Funktion auf die gespeicherten Einstellungen von Benutzer 2 zu wechseln.

Funktionsbestätigung

1. Bitte überprüfen Sie jede Funktion gemäß dem Handbuch.
2. Schalten Sie den Strom ein und öffnen Sie den Deckel. Das Wasser wird erhitzt und die Warmluft wird aktiviert, wenn Sie die Trockner-Taste drücken.
3. Die Fernbedienung wurde werkseitig mit der Toilette gekoppelt. Wenn Sie die Fernbedienung wechseln, muss die Fernbedienung erneut gekoppelt werden. Drücken Sie gleichzeitig die Tasten "Trockner + Ladydusche" für 3 Sekunden, die Toilette wird piepen, dann drücken Sie die "STOP"-Taste auf der Fernbedienung, und die Toilette wird erneut piepen. Die Fernbedienung wird gekoppelt.

